

**RESULTADOS CLÍNICOS Y CARACTERÍSTICAS SOCIODEMOGRÁFICAS DE PACIENTES INTERVENIDOS CON  
IMPLANTES DENTALES INSTALADOS EN UNA CLÍNICA ODONTOLÓGICA UNIVERSITARIA DE CALI EN LOS AÑOS  
2019-2023**

**Estudiantes**

**ALEJANDRO HERNÁNDEZ OSPINA  
JOANNA PATRICIA DAZA TABARES**

**Director**

**LUISA FERNANDA COBO GUZMÁN**

**Codirector**

**ADRIANA JARAMILLO ECHEVERRY**

**Asesor estadístico**

**JULIÁN ANDRÉS TAMAYO CARDONA**

**Institución Universitaria  
Colegios de Colombia – UNICOC**

**Programa Académico:**



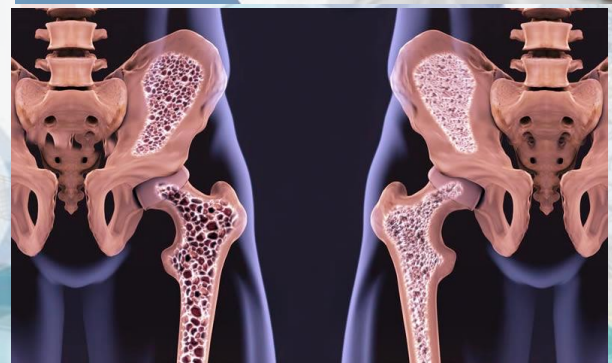
El perder dientes causa alteraciones no solamente físicas, si no también que comprometen la parte biológica y la salud mental de los pacientes

95% 

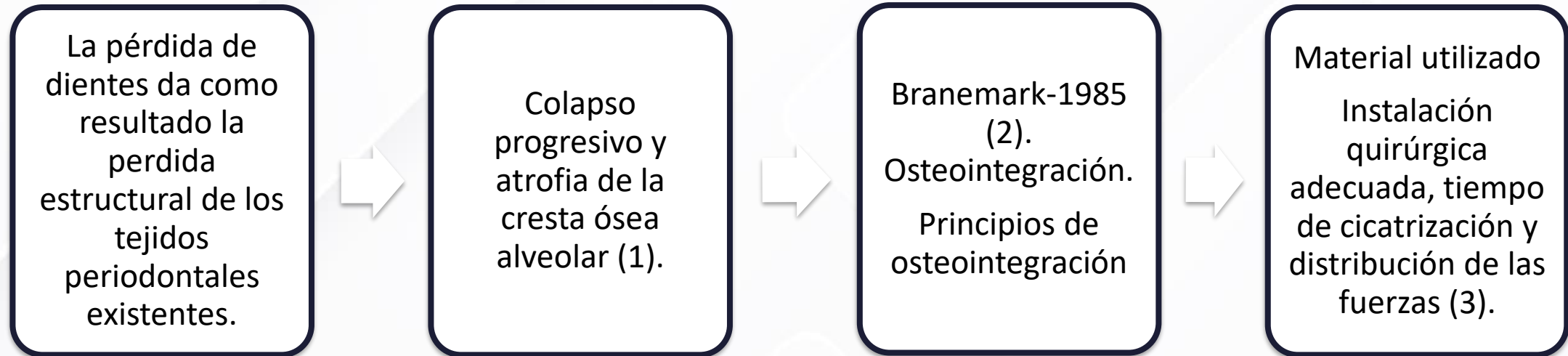


5%

Cambios de humor y baja autoestima



# MARCO TEÓRICO



1 , Moy PK, Medina D, Shetty V, Aghaloo TL. Dental implant failure rates and associated risk factors. Int J Oral Maxillofac Implants. 2005;20(4):569–77.

2. , Misch CE, Hahn J, Judy KW, Lemons JE, Linkow LI, Lozada JL, et al. Workshop guidelines on immediate loading in implant dentistry. November 7, 2003. J Oral Implantol [Internet]. 2004;30(5):283–8.

3 , Rangert B, Krogh PH, Langer B, Van Roekel N. Bending overload and implant fracture: a retrospective clinical analysis. Int J Oral Maxillofac Implants. 1995;10(3):326–34.

## PREGUNTA DE INVESTIGACIÓN

¿Cuáles son las características sociodemográficas y clínicas de los pacientes y las características físicas de los implantes instalados en la Clínica Odontológica de la Institución Universitaria Colegios De Colombia entre los años 2019-2023?



# OBJETIVOS

## OBJETIVO: GENERAL

- Identificar las características sociodemográficas y clínicas de los pacientes que son atendidos porque quieren mejorar su función y estética mediante implantes dentales en una Institución Universitaria entre los años 2019-2023.

## ESPECÍFICOS

- 1. Caracterizar los implantes dentales instalados en la clínica odontológica de la Institución Universitaria Colegios de Colombia entre los años 2019-2023-2.
- 2. Conocer el motivo de consulta de los pacientes que querían volver a tener dientes y el estado de salud oral con respecto a la ausencia de dientes.
- 3. Destacar las características de los implantes instalados y los más realizados por la institución universitaria.



# MATERIALES Y MÉTODOS

# MATERIALES Y MÉTODOS

- Estudio de tipo Retrospectivo Descriptivo.



UNICOC – Cali, 2019-2023



171 pacientes

	marca_implante					
	MIS	MIS		NEODENT		
		Frecuencia	%		Frecuencia	%
numero_implantes	1			4	4	3.2%
	2			1	2	0.8%
	3			0	0	0.0%
	4			2	8	1.5%
	5			0	0	0.0%
	6			1	6	0.8%
	7			0	0	0.0%
	10			0	0	0.0%
				8	20	(

Excel- se codifico información

# MATERIALES Y MÉTODOS

Criterios de selección.

## INCLUSIÓN.

- Pacientes mayores de edad.
- Atendidos con imágenes diagnósticas.
- Compromiso sistémico controlados.
- Salud periodontal.
- Información de variables.

## EXCLUSIÓN.

- Sin formato de autorización de uso de la información.
- Pacientes que no asistieron a controles.



# RESULTADOS

# RESULTADOS

## CARACTERÍSTICAS SOCIODEMOGRÁFICAS.

<i>Característica</i>	<i>Valor</i>	<i>Frecuencia</i>	<i>Porcentaje</i>
<b>Sexo</b>	Hombre	40	31,7%
	Mujer	86	68,3%
<b>Estrato</b>	1	10	7,9%
	2	40	31,7%
	3	50	39,7%
	4	18	14,3%
	5	8	6,3%
<b>Ocupación.</b>	Empleado	46	36,5%
	Independiente	80	63,5%
<b>Nivel académico.</b>	Primaria	4	3,2%
	Bachillerato	40	31,7%
	Técnico/Tecnólogo	58	46,0%
	Universidad	20	15,9%
	Especialización	4	3,2%
<b>Régimen Salud.</b>	Subsidiado	36	28,8%
	Contributivo	88	70,4%
	Especiales	1	0,8%
	Sin dato	1	0,8%
<b>TOTAL</b>		<b>126</b>	<b>100%</b>

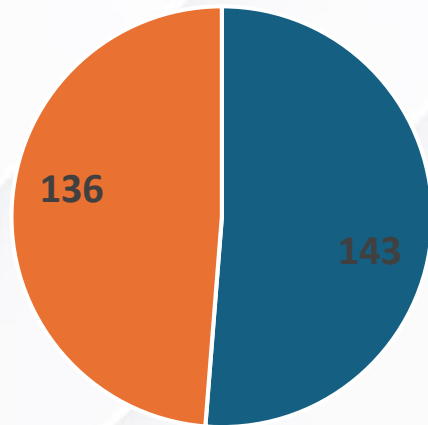
# RESULTADOS

## CARACTERÍSTICAS CLÍNICAS DE LOS PACIENTES.

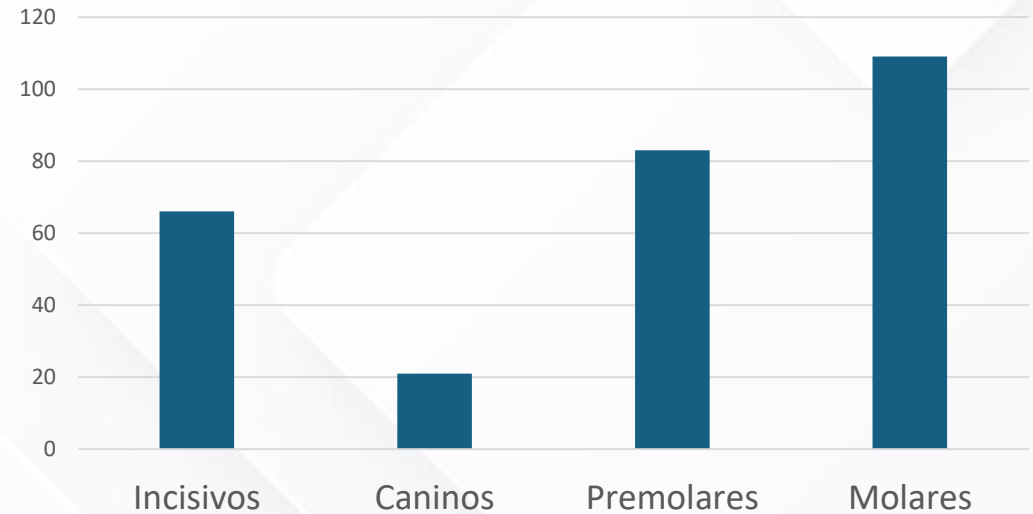
<i>Característica</i>	<i>Valor</i>	<i>Frecuencia</i>	<i>Porcentaje</i>
<i>Tipo hueso</i>	1	10	7,90%
	2	52	41,30%
	3	57	45,20%
	4	7	5,60%
<i>Cantidad dientes</i>	5 o más dientes	110	87,30%
	2 a 4 dientes	12	9,50%
	Sin dientes	4	3,20%
<i>Numero implantes</i>	1	48	38,10%
	2	47	37,30%
	3	11	8,70%
	4	11	8,70%
	5	3	2,40%
	6	3	2,40%
	7	1	0,80%
	10	2	1,60%
<i>Razón de tratamiento</i>	Estética	45	36,60%
	Funcional	78	63,40%
<i>Condición Sistémica</i>	ASA I	83	65,90%
	ASA II	43	34,10%
<i>Control a los</i>	6 meses	41	32,50%
	Un año	53	42,10%
	Dos años	14	11,10%
	Cuatro años	12	9,50%
	Cinco años	6	4,80%
<b>TOTAL</b>		<b>126</b>	<b>100%</b>

# RESULTADOS

LOCALIZACIÓN DE LOS IMPLANTES SEGÚN LA ARCADA Y LA ZONA A REEMPLAZAR.

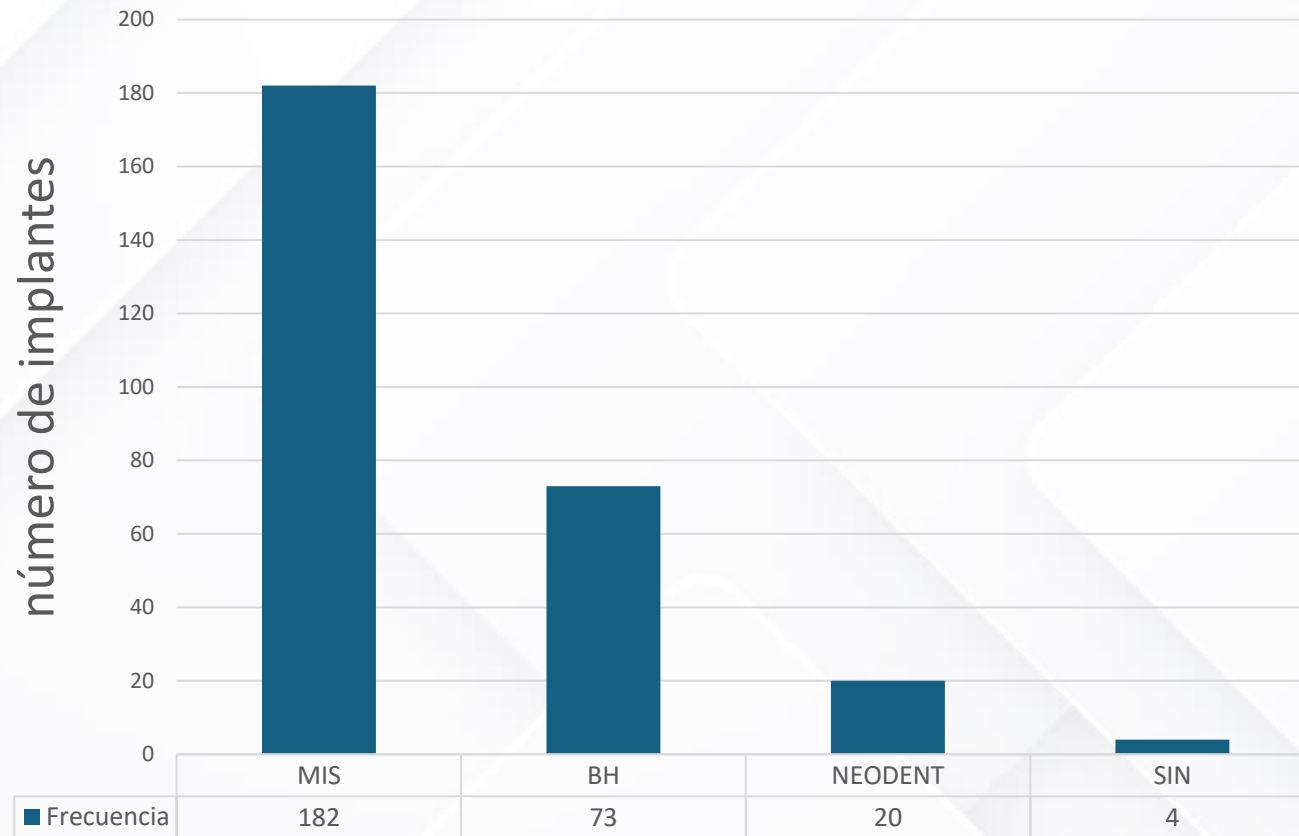


■ Superiores  
■ Inferiores



# RESULTADOS

## MARCA DE IMPLANTES.





# DISCUSIÓN

# DISCUSIÓN

Los implantes dentales son una solución eficaz para reemplazar dientes perdidos, por lo que la literatura científica resalta la importancia de una planificación cuidadosa y un enfoque multidisciplinario para maximizar el éxito del tratamiento.

La pérdida de dientes es frecuente, especialmente en pacientes jóvenes y adultos; dado que estos dientes son cruciales para la estética y la función masticatoria, muchos pacientes tienden a optar por implantes para restaurar la estética de su sonrisa y recuperar su autoestima, lo que puede mejorar su calidad de vida.



# CONCLUSIONES

Este estudio da un panorama del motivo de consulta de los pacientes que acuden a la institución y muestra clínicamente que las zonas donde se remplazaron más dientes es en la arcada superior en zona posterior donde molares y premolares fueron los dientes más reemplazados.

La mayoría de los pacientes que consultaron para el tratamiento de implantes dentales son mujeres y los pacientes que se interesaban por los implantes dentales en su mayoría fueron los que habían perdido entre 5 o más dientes ya que su principal motivo de consulta fue devolver la función masticatoria.

# RECOMENDACIONES

- Se recomienda un mayor seguimiento a los pacientes por parte de la institución para que estos realicen los controles periódicos de implantes dentales.
- Un formato unificado especial que permita el diligenciamiento en la historia clínica para implantes dentales con respecto a la casa comercial y las características específicas del paciente en el momento quirúrgico, un formato para uso de información exclusivo de implantes y sea más efectivo en cuanto su investigación.

# REFERENCIAS

- 1. , Gomez R, Torres M, Rojas R. Pérdida dentaria y relación con los factores fisiológicos y psico-socio económicos. Dominio las ciencias. 2017;3:702–18.
- 2. , Brånemark PI. Osseointegration and its experimental background. J Prosthet Dent [Internet]. 1983;50(3):399–410. Disponible en: [http://dx.doi.org/10.1016/s0022-3913\(83\)80101-2](http://dx.doi.org/10.1016/s0022-3913(83)80101-2)
- 3. , García-Calderón AG, Donohue-Cornejo A, Cuevas-González MV, Ávila-Valdéz R, Cuevas-González JC. Periimplantitis: Revisión de la Literatura. Int J Odontostomatol. 2016;10(2):255–60.
- 4. , Balderas Tamez JE, Neri Zilli F, Fandiño LA, Guizar JM. Factores relacionados con el éxito o el fracaso de los implantes dentales colocados en la especialidad de Prostodoncia e Implantología en la Universidad de La Salle Bajío. Rev Esp Cir Oral Maxilofac [Internet]. 2017;39(2):63–71. Disponible en: <http://dx.doi.org/10.1016/j.maxilo.2016.02.001>
- 5. , Geckili O, Bilhan H, Geckili E, Cilingir A, Mumcu E, Bural C. Evaluation of possible prognostic factors for the success, survival, and failure of dental implants. Implant Dent [Internet]. 2014;23(1):44–50. Disponible en: <http://dx.doi.org/10.1097/id.0b013e3182a5d430>
- 6. , Misch CE, Perel ML, Wang H-L, Sammartino G, Galindo-Moreno P, Trisi P, et al. Implant success, survival, and failure: the International Congress of Oral Implantologists (ICOI) Pisa Consensus Conference. Implant Dent [Internet]. 2008;17(1):5–15. Disponible en: <http://dx.doi.org/10.1097/ID.0b013e3181676059>
- 7. , Ra S, Berger, Tb D. Risk factors associated with dental implants in healthy and medically compromised patients. Implant Dent [Internet]. 1993;2(2):132. Disponible en: <http://dx.doi.org/10.1097/00008505-199305000-00014>
- 8. , Alsaadi G, Quirynen M, Komárek A, van Steenberghe D. Impact of local and systemic factors on the incidence of oral implant failures, up to abutment connection. J Clin Periodontol [Internet]. 2007;34(7):610–7. Disponible en: <http://dx.doi.org/10.1111/j.1600-051X.2007.01077.x>
- 9. , Cooper LF. Biologic determinants of bone formation for osseointegration: Clues for future clinical improvements. J Prosthet Dent [Internet]. 1998;80(4):439–49. Disponible en: [http://dx.doi.org/10.1016/s0022-3913\(98\)70009-5](http://dx.doi.org/10.1016/s0022-3913(98)70009-5)
- 10. , Brånemark P. Prótesis tejido integradas. La oseointegración en la odontología clínica. Introducción a la oseointegración. Quintessence Books. 1999;11–76.

# AGRADECIMIENTOS

- A nuestra institución UNICOC, que ha sido nuestra cuna de formación, que ha abierto sus puertas constantemente, gracias a nuestros docentes que en todo momento han confiado en nosotros, y así, nos han abierto sus conocimientos, guiados con dedicación, motivados constantemente a culminar este trabajo con éxito. Gracias a nuestra institución por permitirnos y darnos herramientas de trabajo, por aportar su base de datos clínicos para poder establecer los objetivos de esta investigación, ha sido un camino largo de enseñanzas, de retos y oportunidades, gracias a nuestros docentes, a la doctora Adriana Jaramillo por toda su dedicación.

