



**AREA DE EDUCACIÓN AVANZADA Y CONTINUADA**

**POSTGRADO DE PROSTODONCIA**

**BOGOTÁ, D.C.**

**2011-05**

# TÍTULO

## SEGUIMIENTO DE EGRESADOS DEL POSTGRADO DE PROSTODONCIA DEL AÑO 1997 A 2010 DE UNICOC.

# INVESTIGADORES

Enriquez Guerrero Jairo Hernan (Od)

Quintero Lopez Sebastian (Od)

# **DIRECTOR CIENTÍFICO**

Dra. Carolina Lara  
Od. Esp. Prostodoncia.

# **ASESORA METODOLÓGICA**

Dra. PIEDAD MALAVER CALDERÓN  
Od. Ms. Biología énfasis Genética Humana.

# INTRODUCCIÓN

Los estudios de seguimiento a egresados, se pueden concebir como indispensables para cualquier institución educativa dado que nos brindan información de la interrelación de dos áreas: la educativa y la productiva.

# PROBLEMA

¿ Cual es la situación actual de los egresados del posgrado de Prostodoncia?

# JUSTIFICACIÓN



# MARCO TEÓRICO

- MZ Moya de S, GJ Bauce, desempeño profesional de un grupo de egresados de la escuela de nutrición y dietética, facultad de medicina, universidad central de Venezuela. período 1981-2001. 2005 RFM, 28 (1); 89-93.
- Vilanice Alves de Araújo Püschell; Mariana Pereira Inácioll; Patrícia Prici Agustini Pucci. Inserción de los egresados de la escuela de enfermería de la USP en el mercado de trabajo: facilidades e dificultades,2009. Rev. esc. enferm. 43 (3); 535-542.

# MARCO TEÓRICO

- Ninna Makrinov, Judith Scharager y Loreto Molina, Situación Actual de una Muestra de Psicólogos Egresados de la Pontificia Universidad Católica de Chile. 2005. 14 (1); 69-77
- Alina Maria Sagredo Perez, Irene Perdomo Victoria, Pedro Lopez Puig, Caracterización del desempeño profesional de los egresados de la maestría en atención primaria de salud, Rev Cubana Med Gen Integr. 2004. 20 (5,6); 250-254.
- Vélez JE, Oquendo C y Puello PA. Perfil del egresado de pregrado de la facultad de odontología del CES. Revista CES. 2008. 21 (1); 27-32.

# OBJETIVO GENERAL

Establecer la situación general de los egresados del postgrado de Prostodoncia de los años 1997 a 2010.

# OBJETIVOS ESPECÍFICOS

- Determinar la situación laboral de los egresados del posgrado de Prostodoncia.
- Establecer si han recibido educación continuada.
- Identificar la relación del egresado con la institución.
- Conocer aspectos económicos de los egresados del postgrado de Prostodoncia.
- Establecer sí los egresados del posgrado ejercen la especialidad.

# MÉTODO

TIPO DE ESTUDIO	Descriptivo transversal.
POBLACION ESTUDIO	Especialistas en Prostodoncia de la UNICOC que hayan terminado los estudios de la especialidad en la universidad en los años comprendidos entre el 1997 al 2010.
OBJETO DE ESTUDIO	Situación general de los egresados del Postgrado de Prostodoncia.

# CONSIDERACIONES ÉTICAS

- Según la resolución 8430 de 1993 esta investigación no presenta ningún riesgo.

# VARIABLES

## VARIABLE DEPENDIENTE

Respuestas.

## VARIABLE INDEPENDIENTE

Egresados del posgrado.

# PROCEDIMIENTO

FASE 1: Consecución de los datos.

FASE 2: Prueba piloto.

FASE 3: Recolección de datos y aplicación de la encuesta.

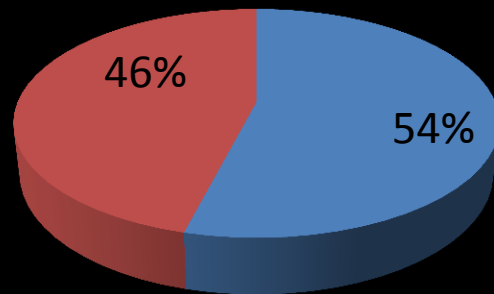
# TECNICA ESTADISTICA

La información recolectada fue tabulada en Excel. Se realizó análisis de frecuencias y porcentajes, integrándose la información mediante figuras

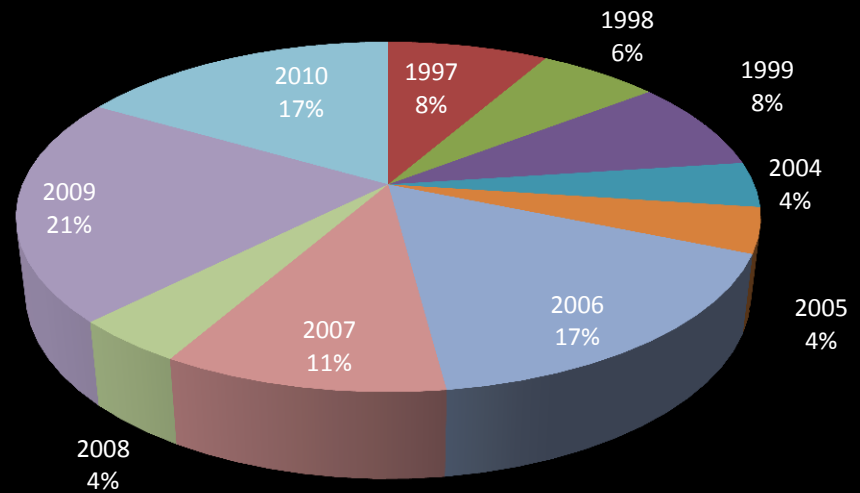
# RESULTADOS

# Distribucion de Egresados por Genero

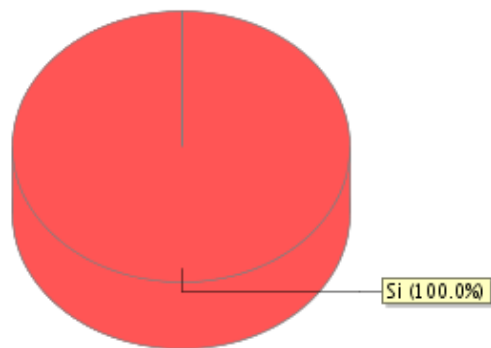
Mujeres Hombres



# Año de Graduacion



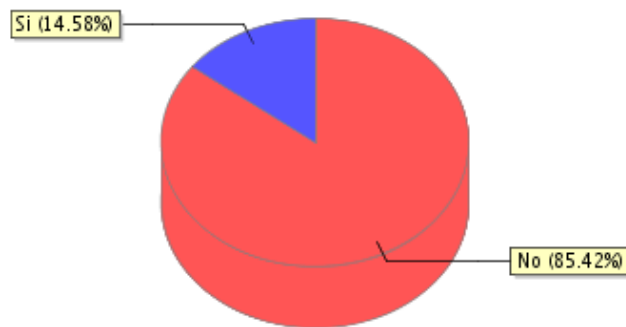
### ¿Ejerce como prostodoncista?



● Si (100.0%)

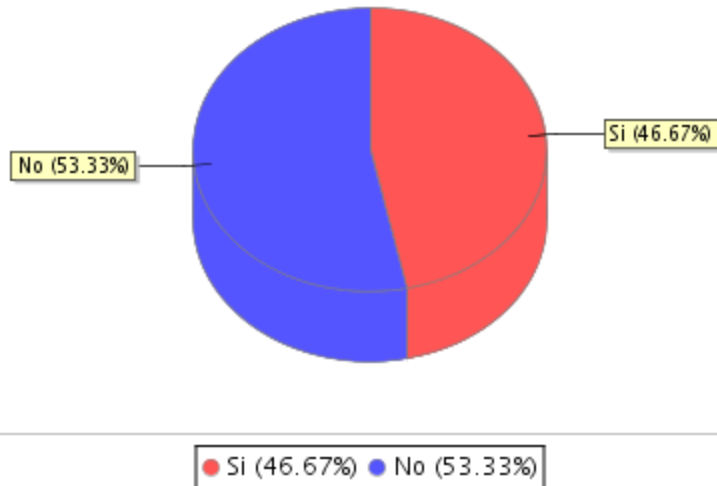
- Comercio
- Gerencia en salud
- Administración

### ¿Tiene algún tipo de trabajo alternativo diferente a la odontología?



● No (85.42%) ● Si (14.58%)

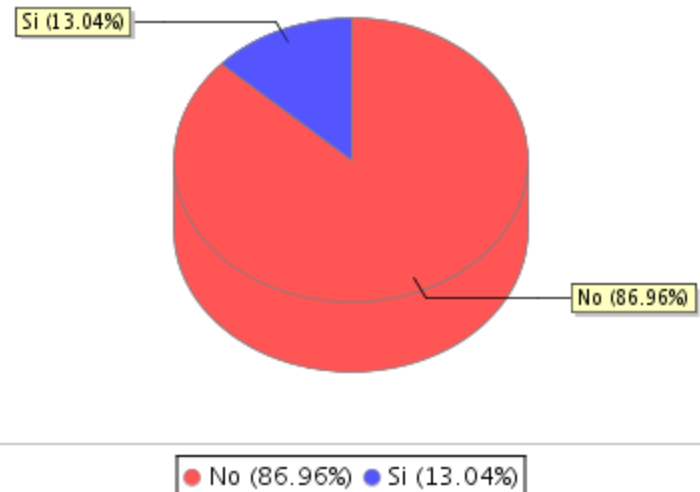
## ¿Ha realizado otros estudios?



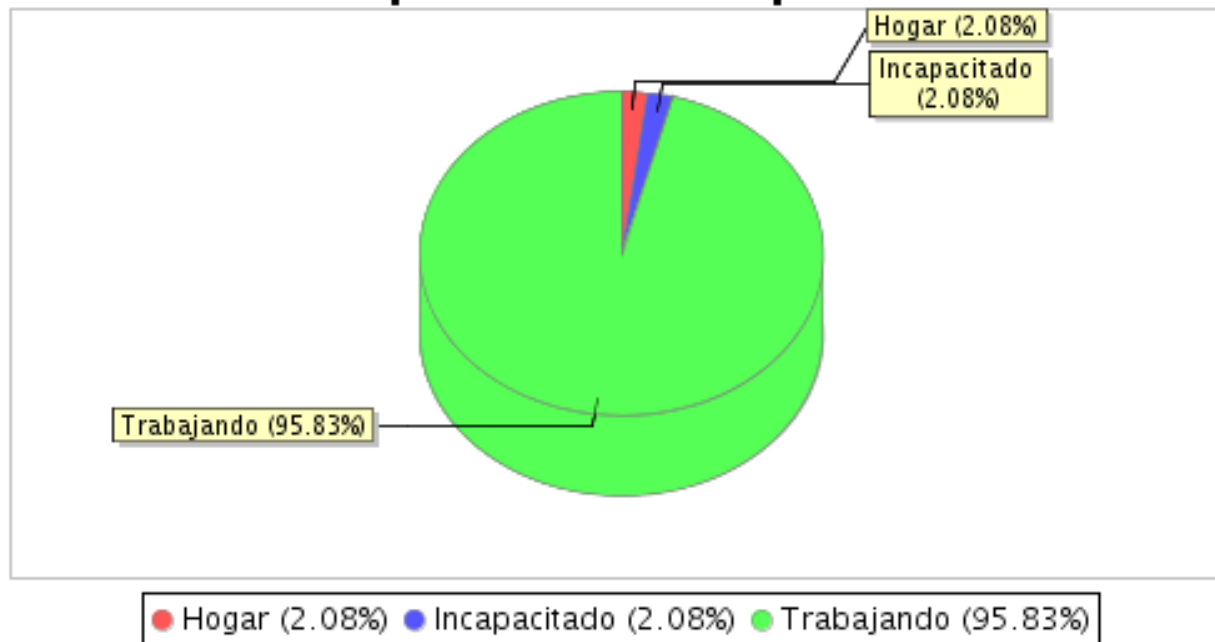
- Maestría en Educación
- Diplomados Implantología y estética
- Especialización en Gerencia
- Especialización en Periodoncia

- Periodoncia
- Gerencia en salud
- Auditoria en salud

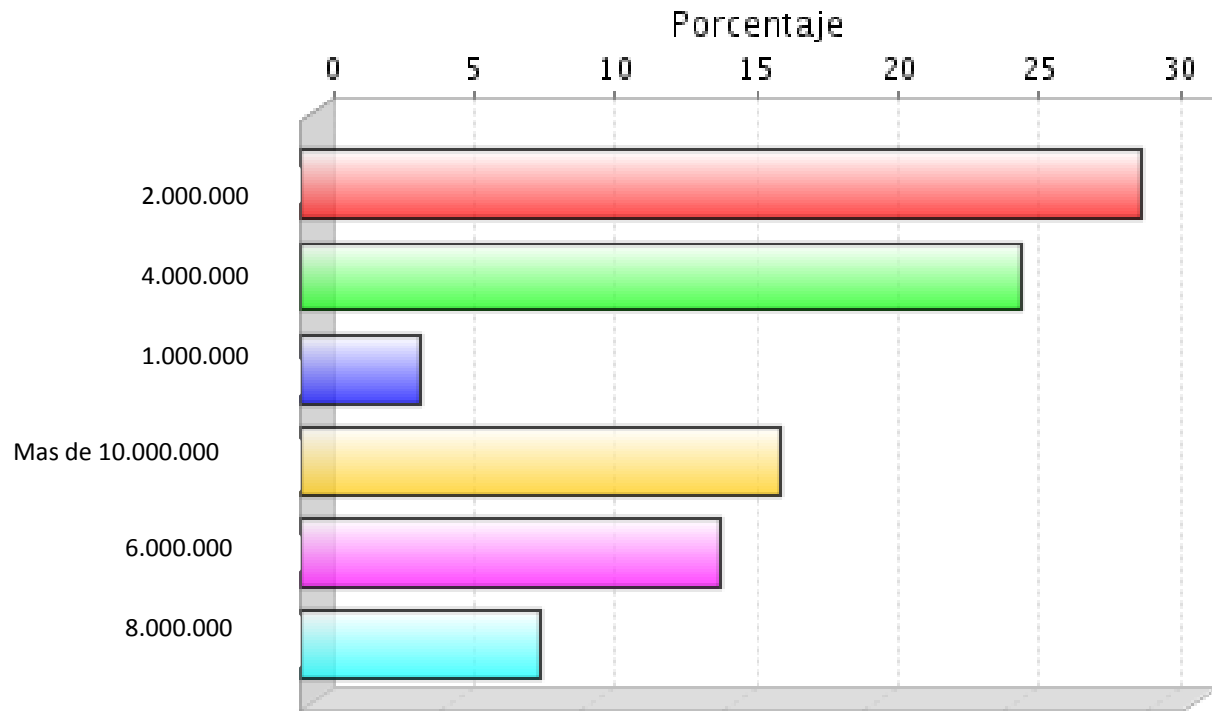
## ¿Tiene otra especialidad?



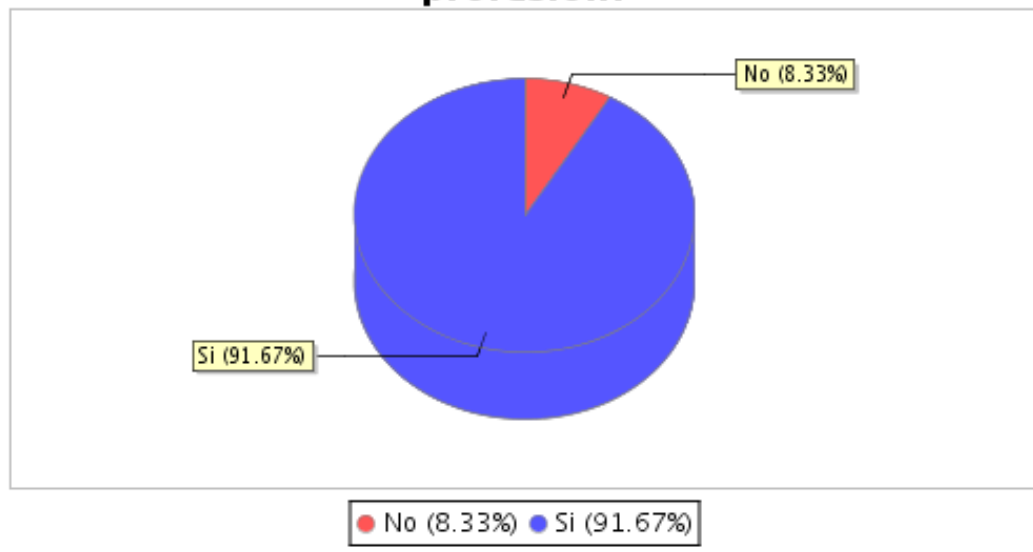
## En la actualidad, ¿en qué actividad ocupa la mayor parte de su tiempo?



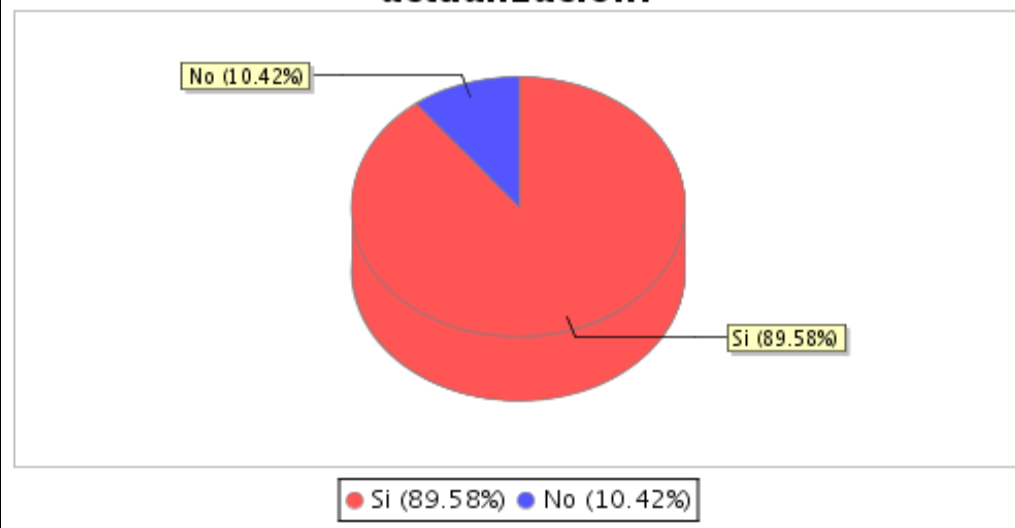
## ¿Sus ingresos mensuales en promedio son?



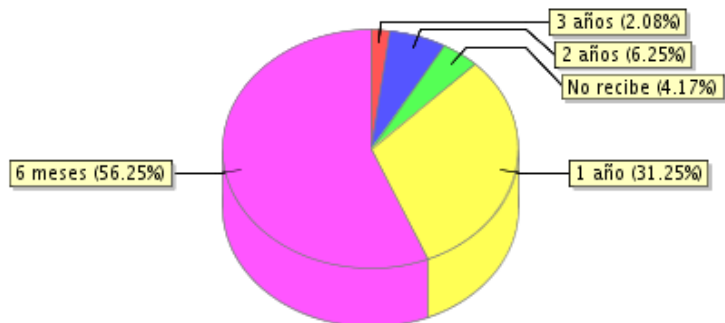
## ¿Se siente satisfecho con el ejercicio de su profesión?



## En los últimos dos años, ¿ha recibido cursos de actualización?

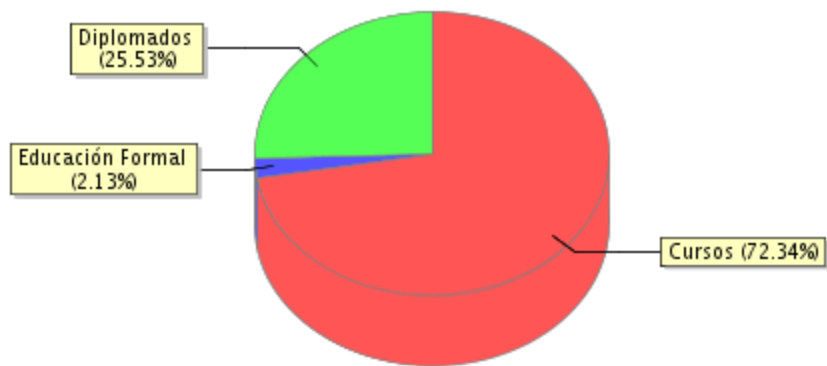


### ¿Cada cuánto recibe cursos de actualización?



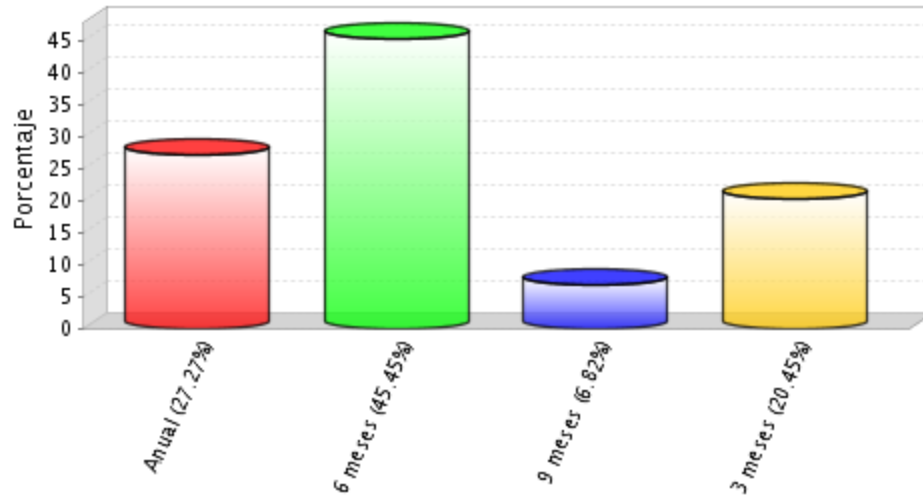
● 3 años (2.08%) ● 2 años (6.25%) ● No recibe (4.17%) ● 1 año (31.25%)  
● 6 meses (56.25%)

### ¿Qué tipo de cursos?



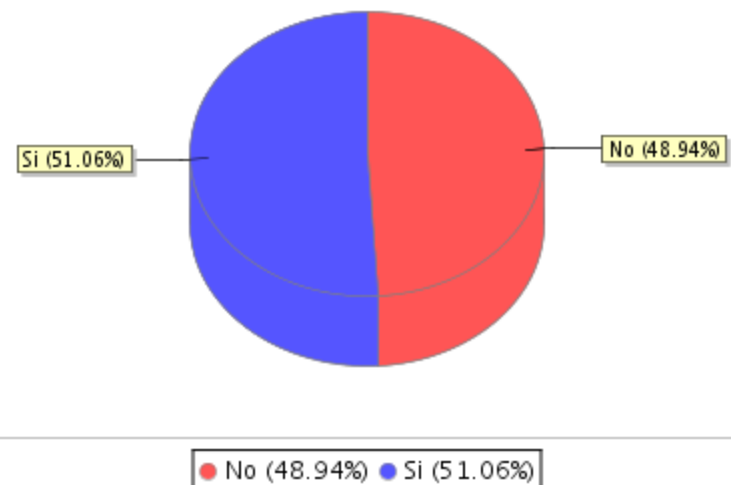
● Cursos (72.34%) ● Educación Formal (2.13%) ● Diplomados (25.53%)

### ¿Con que frecuencia asiste a congresos?

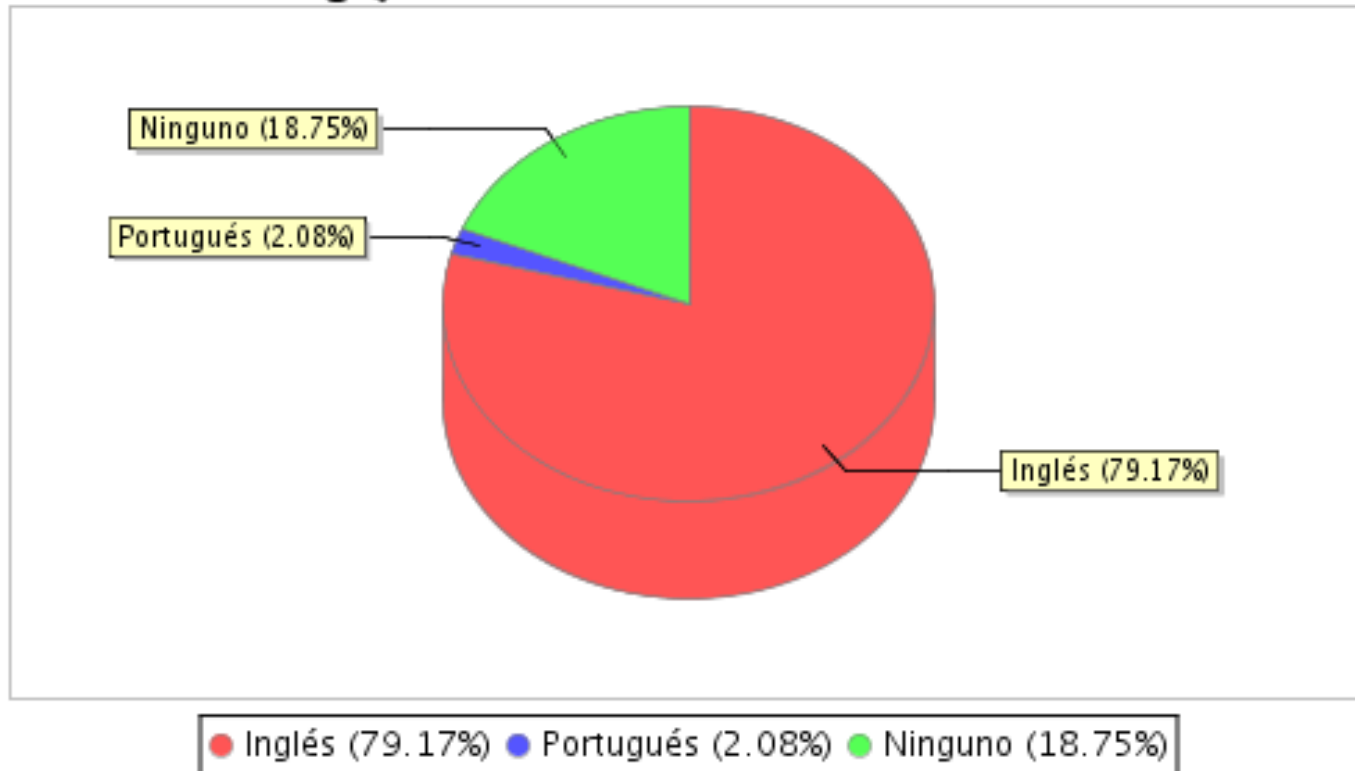


- Asociación Colombiana de Prosthodontia
- Federación Odontológica Colombiana
- Sociedad de Implantología
- ASOCOC
- Colegio Colombiano de Odontólogos
- Asociación Odontológica de Argentina
- Asociación Colombiana de Periodoncia
- Asociación Europea de Oseointegración

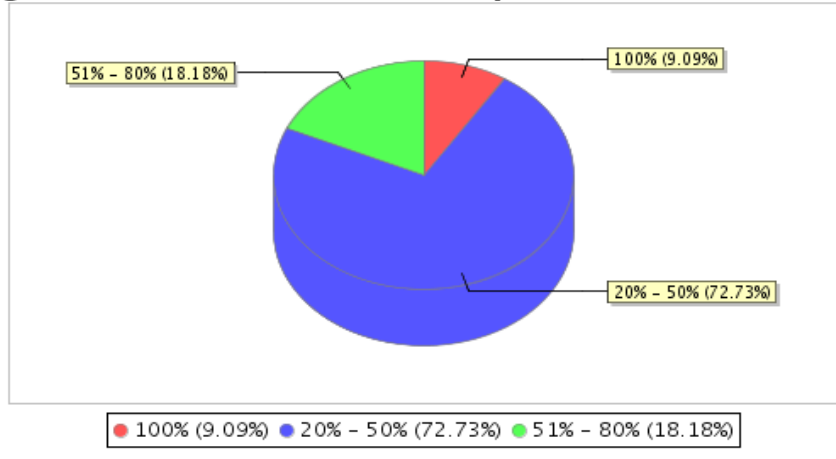
### ¿Pertenece a una sociedad científica?



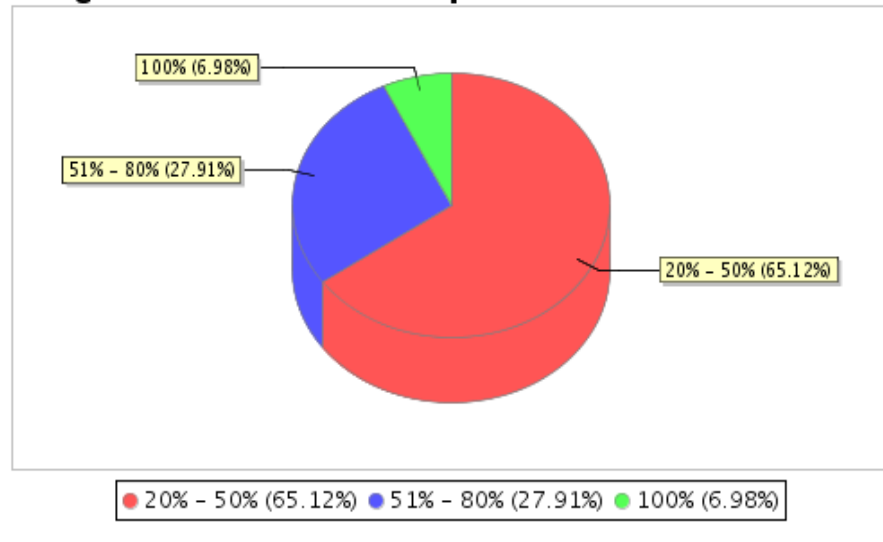
## ¿Qué idiomas ha estudiado?



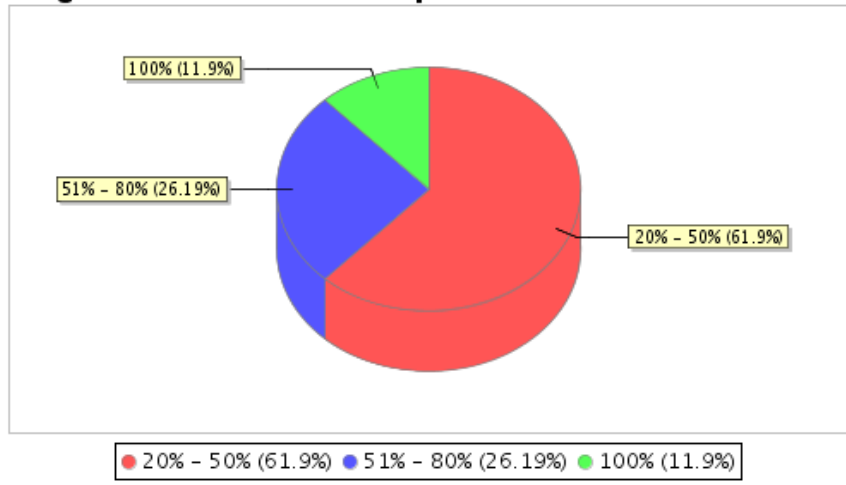
### ¿Cómo califica su nivel de competencia en el HABLA?



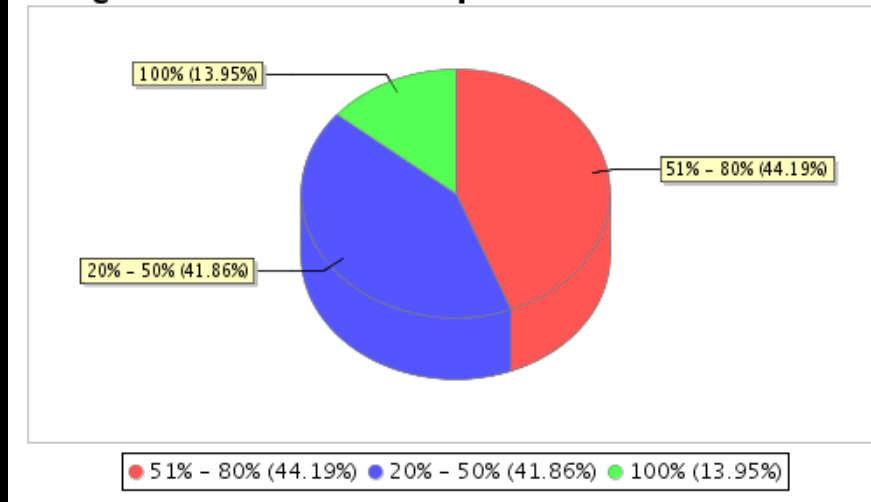
### ¿Cómo califica su competencia en ESCUCHA?



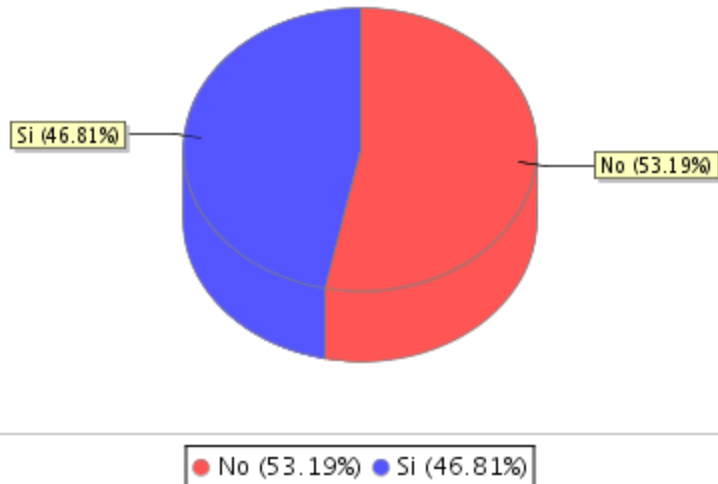
### ¿Cómo califica su competencia en ESCRITURA?



### ¿Cómo califica su competencia en LECTURA?



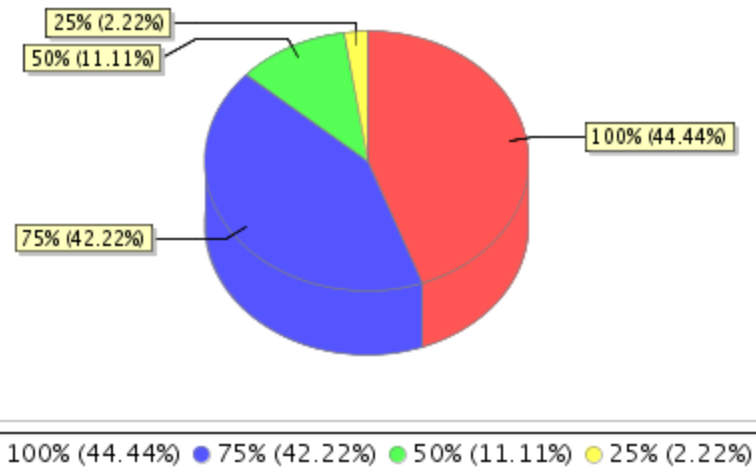
## ¿Tiene comunicación con la Universidad?



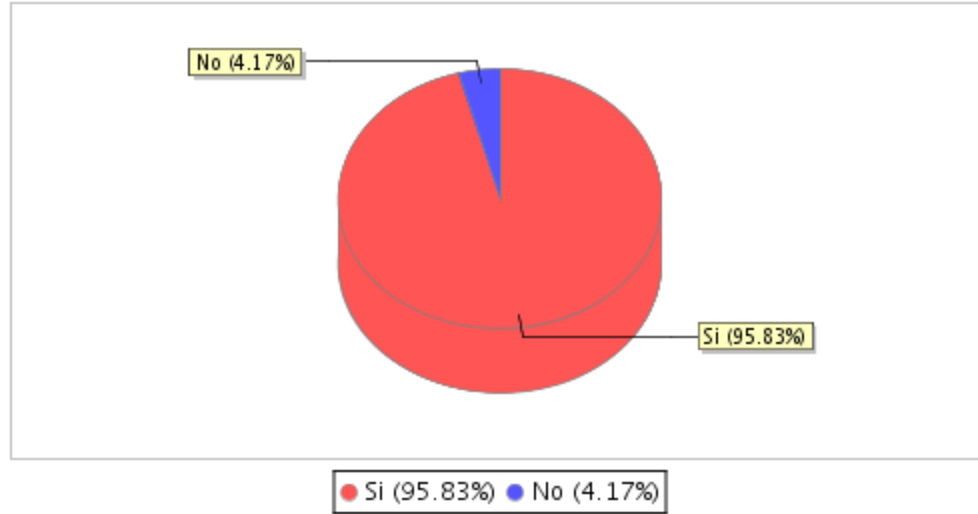
- Vinculados con la universidad
- Información de colegas
- Internet
- Inconformidad con la institución
- Múltiples Ocupaciones

- Planes de estudio
- Énfasis en Implantología
- Avances Tecnológicos
- Énfasis en Estética
- Actualización de Docentes

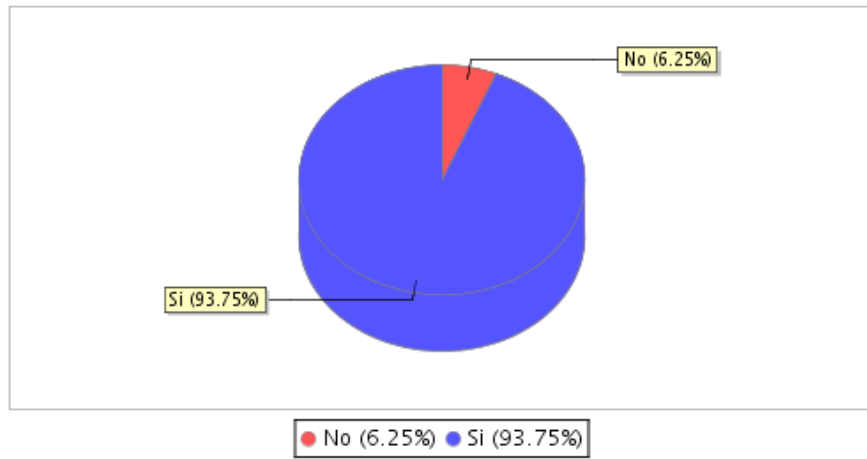
## ¿En qué porcentaje se siente usted satisfecho con la formación brindada por la universidad?



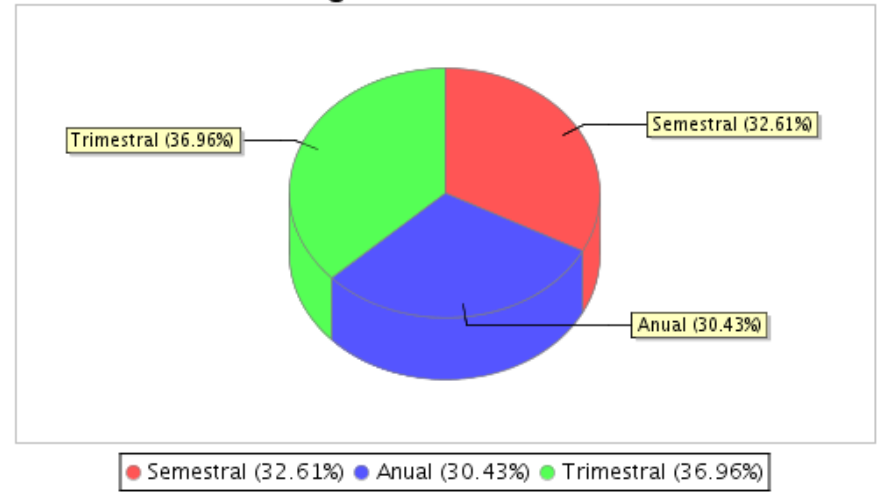
## ¿Le gustaría recibir información de la universidad sobre actividades?



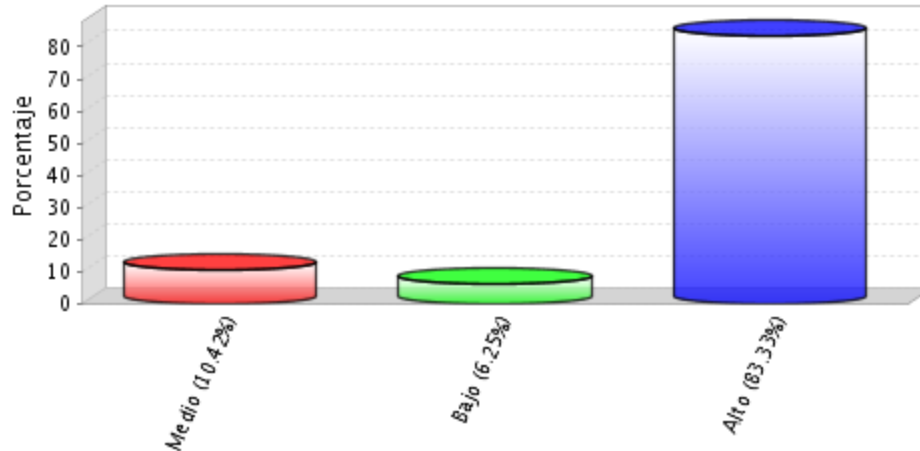
## ¿Le gustaría recibir educación continuada por la institución?



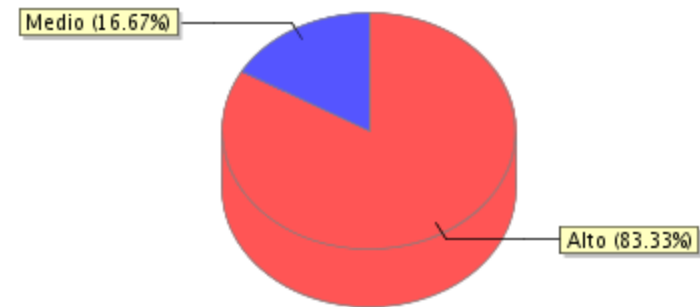
## ¿Cada cuanto?



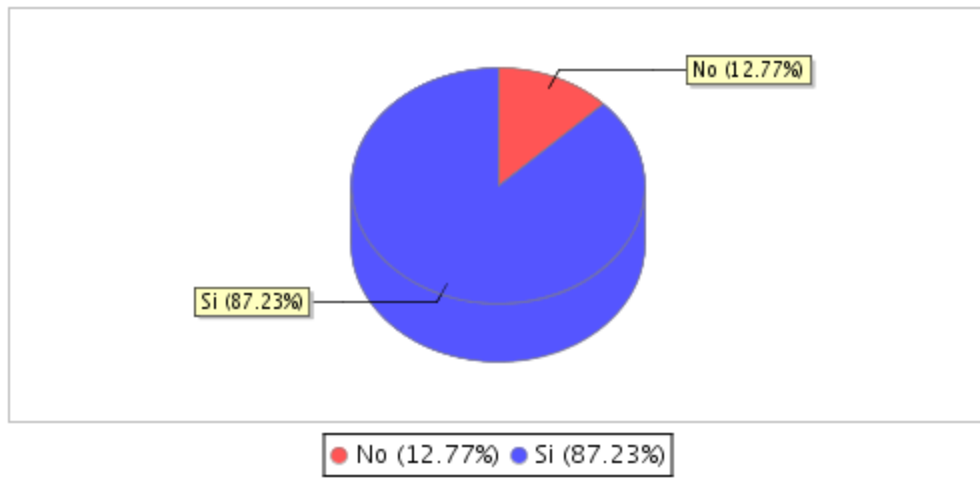
### ¿Cuál es su sentido de pertenencia con la institución?



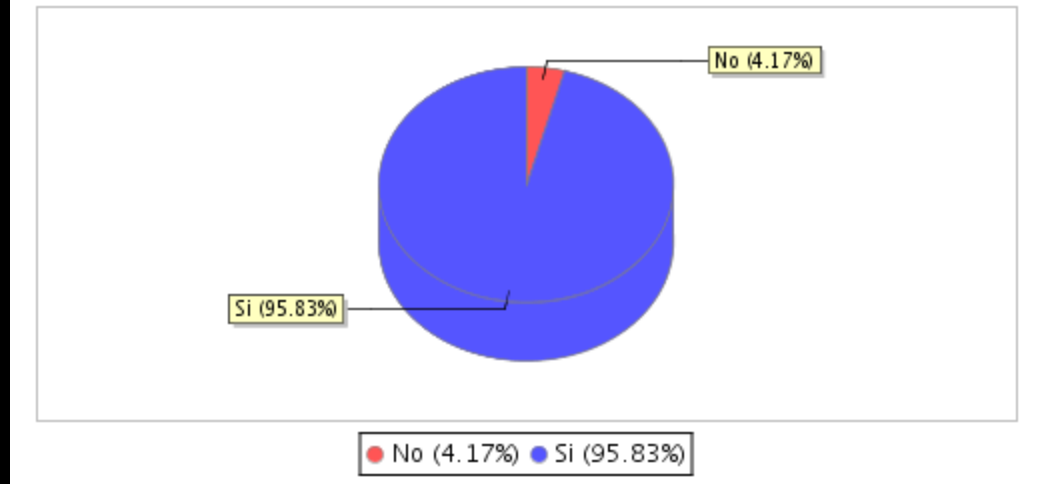
### De acuerdo con su experiencia, ¿cómo evalúa sus posibilidades laborales derivadas de su condición de prostodoncista de la institución?



**Si tuviera la oportunidad de cursar de nuevo sus estudios de postgrado, ¿ volvería nuevamente a estudiar en la institución?**



**¿Recomendaría a un odontólogo ingresar al programa de Prostodoncia que estudió en esta institución?**



# DISCUSION

- Se presentaron dificultades para localizar a los egresados

- Predominio Genero Femenino.
- Promoción 2009.
- Prostodoncia.

- En la facultad de odontología del CES de Medellín se realizó un estudio descriptivo transversal con 273 egresados entre los años 2000 a 2004.

- La Universidad Central de Venezuela aplicó un cuestionario a un grupo de egresados durante el periodo 1981 a 2001

- En la universidad de San Pablo se realizó un estudio con el objetivo de caracterizar a los egresados del curso de graduación en enfermería

- Mientras que en el estudio realizado en la Habana (Cuba) de 36 egresados respondieron 31 de 36 egresados, mientras que nuestro estudio fue de 143 egresados y solo 48 respondieron siendo un 33%.

# CONCLUSIONES

- Los egresados consideran que la educación recibida es de alta calidad y manifestaron estar satisfechos con su formación.
- La encuesta permitió evaluar aspectos personales, laborales, científicos-tecnológicos y de comunicación con UNICOC.

- Los egresados expresaron interés y sentido de pertenencia con UNICOC.
- Están interesados en recibir más información y educación continuada.
- La totalidad de los encuestados ejerce la profesión.

# RECOMENDACIONES

- Para futuros estudios se debe buscar diferentes estrategias para obtener mayor participación de los egresados.
- Crear un correo institucional para aplicar la encuesta a los egresados.

- Que la encuesta sea diligenciada personalmente.
- Continuar con el estudio para seguir obteniendo la base de datos.

MUCHAS GRACIAS.